

## RELATÓRIO DE PROGRESSO ANUAL

N.º 1 (inserir o n.º de sequência)

Ano em avaliação (mês/ano) – Início - julho /2020 Fim - julho/2021

### I. Apresentação da instituição e da sua situação face à garantia da qualidade

#### 1.1 Indicar o nome da entidade formadora.

(designação da Escola, Centro de Formação ou outro tipo de entidade, conforme legalmente instituído)

Escola Profissional Vasconcellos Lebre

#### 1.2 Indicar a morada e contactos da entidade formadora.

(morada, contacto telefónico e endereço eletrónico; circunscrever a informação à sede, no caso de haver outras unidades orgânicas)

Morada: Rua da Juventude, S/N, 3050 – 364 Mealhada

Telefone: 231 209 920

Correio eletrónico: epvl.mealhada@epvl.pt

**1.3. Indicar o nome, o cargo e contactos do responsável da entidade formadora.**

**Nome:** Carlos Manuel Santos Sousa

**Cargo:** Diretor Geral

**Contacto:** 919302599 - 231209920

**Correio eletrónico:** Carlos.sousa@epvl.pt

**1.3.1 Indicar o nome da entidade proprietária e respetivo representante.**

(a preencher, se aplicável)

**Escola Profissional da Mealhada, Unipessoal, LDA**

João Carlos Soares Calvete

Regina Paula Andrade da Silveira Zuquete

Nuno Miguel Vaz Jacinto Madama

**1.4 Apresentar, de forma sucinta, a missão, a visão e os objetivos estratégicos da instituição para a educação e formação profissional (EFP) dos jovens, no contexto da sua intervenção.**

A EPVL é uma escola que se centra no aluno.

**MISSÃO** – Proporcionar a aquisição de competências que permitam aos jovens integrar a sociedade com um projeto de vida que promova o desenvolvimento da comunidade onde se inserem.

**VISÃO** – Ter uma posição de referência a nível regional e nacional, na formação de jovens, estabelecendo uma forte ligação com a comunidade envolvente.

### Princípios e Valores

A EPVL assume um conjunto de princípios orientadores que contribuem para o futuro de excelência dos nossos alunos. Estes princípios são incorporados na cultura da organização e traduzem-se na procura constante da satisfação das partes interessadas numa lógica de melhoria contínua da organização e de todo o processo de ensino/aprendizagem.

A EPVL afirma-se como uma escola centrada no aluno e no desenvolvimento global das suas competências. Preocupa-se com o rigor no processo de ensino/aprendizagem e cada vez mais centra as suas ações no exercício de uma aprendizagem rigorosa e na criação de oportunidades educativas equitativas e justas para todos, flexível no delineamento dos percursos de aprendizagem e conducente ao sucesso. Neste sentido, direciona a sua conduta para a promoção do rigor na avaliação, valorizando os resultados escolares e reconhecendo o mérito como incentivo à competência profissional.

Na prática letiva procura-se favorecer a integração das dimensões teórica e prática dos conhecimentos, através da valorização da aprendizagem experimental e implementando a autoavaliação como forma de melhoria contínua. Assim, o enriquecimento da aprendizagem formaliza-se através da variedade da oferta de atividades complementares à formação dos alunos, bem como pelas iniciativas e projetos desenvolvidos.

A EPVL pretende, também, construir uma escola aberta à família, incentivando a sua participação ativa na vida escolar e responsabilizando-a pelo percurso formativo dos seus educandos.

Esta escola valoriza ainda a aproximação entre a escola e a comunidade. Neste sentido, são desenvolvidas parcerias e ações conjuntas com o tecido empresarial e institucional local, nacional e internacional, que, em muito, contribuem para a formação integral dos nossos jovens.

No alinhamento com o quadro EQAVET a EPVL definiu um perfil de escola e um perfil do aluno, assegurando que, independentemente dos percursos escolares realizados, todos os saberes são orientados pelos valores defendidos, procurando-se um ensino de qualidade, numa escola inclusiva e onde se privilegia o desenvolvimento integral do aluno.

#### Perfil de escola:

- Humana;
- Inovadora;
- Dinâmica;

- Promotora do desenvolvimento global dos alunos

**Perfil do aluno:**

- Responsável/Autónomo;
- Participativo/colaborador;
- Cuidador de si e do outro;
- Respeitador da diferença/do outro;
- Criativo;
- Conhecedor/sabedor/culto/informado

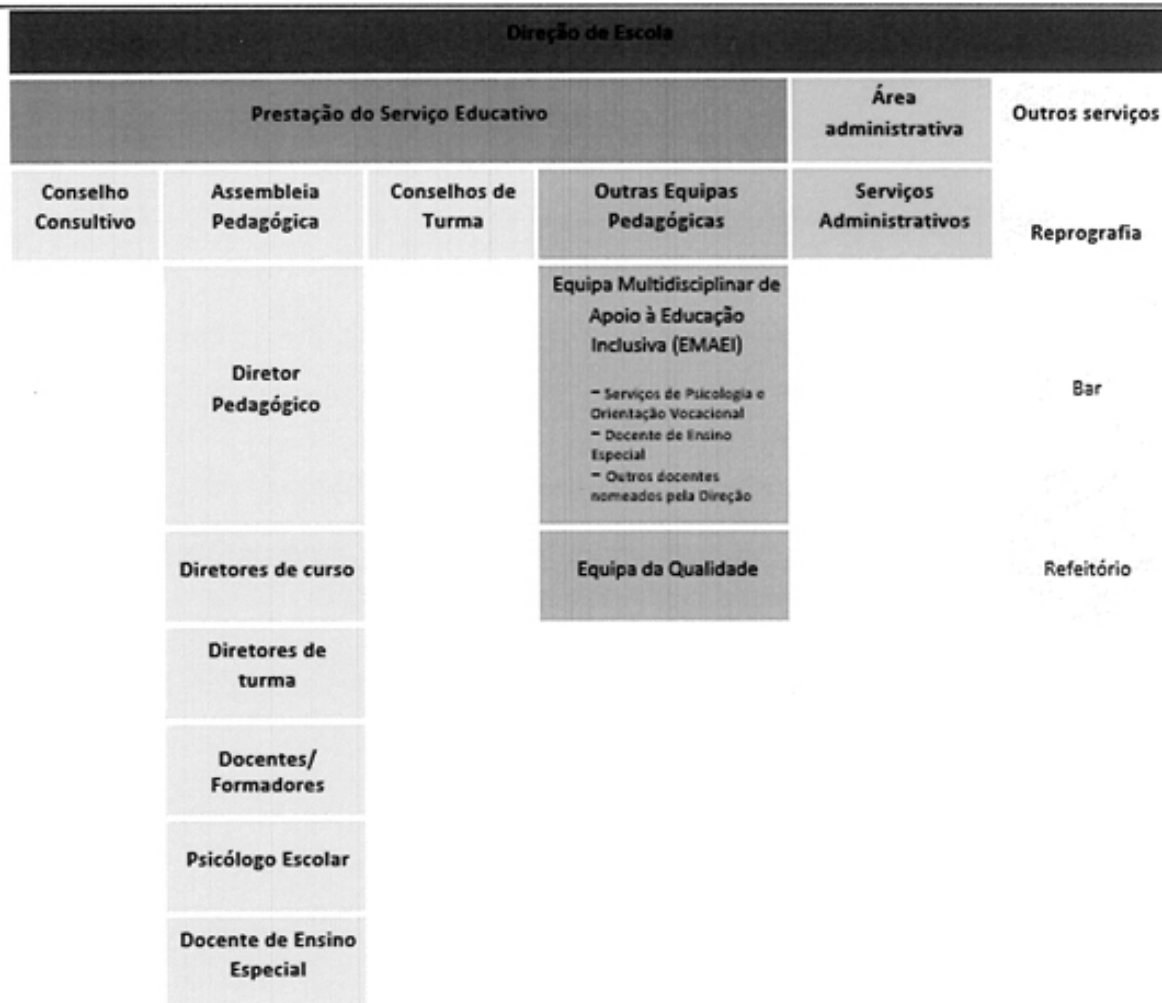
**A EPVL tem como objetivos estratégicos:**

OB1: Assegurar o sucesso escolar.

OB2: Aumentar a empregabilidade e prosseguimento de estudos.

OB3: Promover o reconhecimento da comunidade.

1.5 Descrever sucintamente a estrutura orgânica da instituição e os cargos a ela associados.



1.6 Preencher a tabela infra, indicando toda a oferta formativa de nível 4 para jovens, à data da elaboração do relatório e nos dois anos letivos anteriores.

Tipologia do curso	Designação do curso	N.º de Turmas/Grupos de Formação N.º de Alunos (Totais por curso, em cada ano letivo) *					
		2018/2019		2019/2020		2020/2021	
		N.º T/GF	N.º AL	N.º T/GF	N.º AL	N.º T/GF	N.º AL
4	Técnico de Cozinha e Pastelaria	3	50	1,5	38	1	24
4	Técnico de Gestão	1	19	0,5	11	0,5	11
4	Técnico de Design Gráfico	2	44	1	19	1	19
4	Técnico de Mecatrónica	2	39	1,5	29	2,5	51
4	Técnico de Eletrónica Automação e Computadores	2	42	2	38	1	16
4	Técnico de Eletrónica Automação e Comando	-	-	0,5	12	0,5	12
4	Técnico de Restaurante Bar	--	--	0,5	11	1	17
4	Técnico de Multimédia	--	--	1	21	2	45
4	Técnico de Auxiliar de Saúde	0,5	13	0,5	13	0,5	14
4	Técnico de Desporto	1	20	1	20	2	50
4	Técnico de Informática de Sistemas	1	17	1	23	2	46
4	Técnico de Gestão de Equipamentos Informáticos	0,5	7	0,5	7	--	--

\* Se aplicável, incluir a oferta noutras unidades orgânicas, para além da sede

**1.7 Identificar os documentos orientadores da instituição e relatórios relevantes para a garantia da qualidade e indicar as respetivas ligações eletrónicas.**

- Projeto Educativo;
- Regulamento Interno;
- Plano Anual de Atividades;
- Relatório de Autoavaliação e anexos (Ficheiro de monitorização turma/ciclo; Feedback dos stakeholders; Avaliação das parcerias e Protocolos; Recomendações externas; Avaliação do PAA)
- Documento Base
- Plano de Ação
- Relatório do Operador
- Relatório de Progresso Anual

<https://www.epm.edu.pt/index.php/cert-egavet>

[https://www.epm.edu.pt/index.php#yt\\_spotlight2](https://www.epm.edu.pt/index.php#yt_spotlight2)

**1.8 Preencher a situação aplicável sobre o último resultado do processo de verificação de conformidade EQAVET do sistema de garantia da qualidade.**

(trancar a data relativa à situação não aplicável)

- Selo EQAVET condicionado a um ano, atribuído em 06/08/2020.

**1.9 Apresentar uma súmula das recomendações constantes do relatório final relativo à última visita de verificação de conformidade EQAVET e das evidências do seu cumprimento.**

Recomendações constantes do relatório final	Ações implementadas	Evidências
Aumentar número de parcerias com Instituições do Ensino Superior que consolidem a questão crítica emergente de continuidade de estudos.	<ul style="list-style-type: none"> <li>- Protocolo com o Instituto Politécnico de Coimbra</li> <li>- Funcionamento na EPVL cursos CTesP</li> </ul>	<ul style="list-style-type: none"> <li>- Protocolo</li> <li>- Curso em funcionamento no ano letivo 2020/2021</li> </ul>
Registo de todas as sugestões de melhoria vindas de stakeholders e devido acompanhamento.	<ul style="list-style-type: none"> <li>- Recolha de opiniões e análise das mesmas, através de: inquéritos de satisfação aos alunos, encarregados de educação, docentes, não docentes, parceiros de FCT e entidades empregadoras.</li> <li>- Assembleias de turma</li> <li>- Reuniões com encarregados de educação</li> <li>- Recolha de sugestões e opiniões no site da escola</li> <li>- Assembleia Pedagógica</li> <li>- Reuniões com os Diretores de Turma</li> <li>- Realização do Conselho Consultivo</li> </ul>	<ul style="list-style-type: none"> <li>- Atas</li> <li>- Tratamento e análise dos dados dos inquéritos</li> </ul>
Alargar formação do pessoal docente e não docente, de acordo com necessidades registadas e que possam beneficiar o exercício das suas funções.	<ul style="list-style-type: none"> <li>- Criação e implementação de um plano de formação para o pessoal docente e não docente</li> </ul>	<ul style="list-style-type: none"> <li>- Certificados das formações</li> <li>- PAA</li> </ul>
Disponibilização de informação, sobre a melhoria contínua da oferta de EFP, na rede interna e sítio internet da instituição mais que uma vez ao ano.	<ul style="list-style-type: none"> <li>- Divulgação nas plataformas e no site</li> <li>- Reuniões com os Diretores de Turma</li> <li>- Assembleias Pedagógicas</li> </ul>	<ul style="list-style-type: none"> <li>- Classroom</li> <li>- Eschooling e ecommunity</li> <li>- Sítio de internet da instituição</li> </ul>





<p>Reforço de conhecimentos de língua inglesa técnica que permitam facilitar a integração no mercado de trabalho. Esta sugestão surge aplicada aos cursos cujas saídas profissionais passam por trabalhar com software em língua inglesa.</p>	<p>- Reforço no domínio da língua e realização de atividades com utilização de diferentes softwares</p>	<p>- Cartazes das atividades</p>
<p>Criar a figura de representante da associação de pais.</p>	<p>Eleição em cada turma da figura do representante de pais, e entre esses eleição do representante de pais da EPVL, que integrará o Conselho Consultivo.</p>	<p>- Atas</p>
<p>Monitorização intercalar dos objetivos</p>	<ul style="list-style-type: none"> <li>- Assembleia Pedagógica</li> <li>- Assembleias de turma</li> <li>- Reunião de delegados de turma</li> <li>- Reuniões mensais com os Diretores de Turma</li> <li>- Reuniões com a Equipa Multidisciplinar</li> </ul>	<p>- Atas</p>

**II. Balanço dos resultados dos indicadores EQAVET selecionados, de outros em uso e da aferição dos descritores EQAVET/práticas de gestão (análise contextualizada dos resultados alcançados, no ano em avaliação, face às metas de médio e curto prazo estabelecidas)**

Domínio	Objetivos Estratégicos   Objetivos Operacionais   Indicadores	2018/2019 Resultado	2019/2020 Resultado	2020/2021 META
RESULTADOS	OB1: Assegurar o sucesso escolar			
	<b>Objetivo Operacional N.º 1: Melhorar os resultados académicos</b>			
	Indicador N.º1: Taxa de conclusão	73%	91%	92%
	Indicador N.º2: Taxa de transição	88%	93,5%	94%
	<b>Objetivo operacional N.º2: Diminuir a taxa de abandono</b>			
	Indicador N.º3: Taxa de transferência de escola	1,85%	2,4%	2%
	Indicador N.º4: Taxa de abandono dos jovens dos 18 aos 24 anos	5,18%	2,4%	2%
	<b>Objetivo operacional N.º3: Incentivar a criatividade e a inovação</b>			
	Indicador N.º 5: N.º de projetos de empreendedorismo desenvolvidos	10/ escola	2/ escola	1/Curso
	OB2: Aumentar a empregabilidade e prosseguimento de estudos			
	<b>Objetivo operacional N.º4: Incentivar empregabilidade e prosseguimento de estudos</b>			
	Indicador N.º6: Taxa de alunos que completam um curso de EFP e que estão no mercado de trabalho, em formação (incluindo nível superior) ou outros destinos, no período de 12-36 meses após a conclusão do curso	98%	84%	85%
	Indicador N.º7: Taxa de alunos que completam um curso de EFP e que trabalham em profissões diretamente relacionadas com o curso/área de Educação e Formação que concluíram.	52%	35%	36%
	OB3: Promover o reconhecimento da comunidade.			
	<b>Objetivo Operacional N.º 5: Aumentar os níveis de satisfação</b>			
	Indicador N.º8: Média dos níveis de satisfação dos pais/encarregados de educação	S.E.	S.E.	3,5
Indicador N.º9: Média dos níveis de satisfação dos alunos	S.E.	S.E.	3,5	
Indicador N.º10: Média dos níveis de satisfação dos colaboradores	S.E.	S.E.	3,5	
Indicador N.º11: Média dos níveis de satisfação dos empregadores em relação aos alunos que completaram um curso de EFP.	S.E.	S.E.	3	

Da análise contextualizada dos resultados alcançados em 2019/2020, foram definidas metas para o ano 2020/2021, tendo por base as práticas implementadas e os objetivos a alcançar.

No respeitante aos indicadores:

**Indicador N.º1: Taxa de conclusão – 73% para 91% e**

**Indicador N.º2: Taxa de transição - 88% para 93%**

Salienta-se o facto de terem sido atingidos os objetivos.

**Indicador N.º3: Taxa de transferência de escola – 1,85% para 2,4%**

**Indicador N.º4: Taxa de abandono dos jovens dos 18 aos 24 anos - 5,18% para 2,4%**

Como medida para melhoria destes dois indicadores propôs-se o reforço dos apoios, acompanhamento da EMAEI e do psicólogo escolar, aos alunos que evidenciaram dificuldades, tanto ao nível da aquisição de competências, como ao nível de problemas familiares, pessoais e de interesses divergentes dos escolares, já que todos estes problemas potenciam o risco de abandono e de insucesso no processo de ensino aprendizagem. Salienta-se também a implementação dos Planos de Melhoria

Verificou-se ainda, um reforço dos mecanismos de alerta precoce, com a sensibilização aos diretores de turma para estarem atentos a qualquer aluno que evidenciasse algum tipo de problema, a fim de serem sinalizados junto da EMAEI. Continuou-se com a prática de realização de reuniões entre a EMAEI e os diretores de turma, no entanto este ano, com uma regularidade maior, todas as primeiras terças-feiras de cada mês, e com a realização de reuniões da EMAEI na terceira quinta-feira de cada mês.

**Indicador N.º6: Taxa de alunos que completam um curso de EFP e que estão no mercado de trabalho, em formação (incluindo nível superior) ou outros destinos, no período de 12-36 meses após a conclusão do curso em que o resultado alcançado foi de 84% menor que o resultado alcançado em 2018/2019**

Salienta-se que o resultado obtido neste indicador resulta da aplicação de inquéritos aos diplomados (aplicado aos 6 e 12 meses após a conclusão), bem como do acompanhamento realizado pelo Psicólogo escolar. Frisa-se ainda a situação pandémica que atravessamos e que muito tem afetado o mercado de trabalho, sobretudo em áreas profissionais de destaque na nossa formação, como a restauração, o desporto e o auxiliar de saúde, impossibilitou a colocação dos recém-formados no mercado de trabalho.

**Indicador N.º8: Média dos níveis de satisfação dos pais/encarregados de educação**

**Indicador N.º9: Média dos níveis de satisfação dos alunos**

**Indicador N.º10: Média dos níveis de satisfação dos colaboradores**

**Indicador N.º11: Média dos níveis de satisfação dos empregadores em relação aos alunos que completaram um curso de EFP em que o resultado alcançado foi de 3, igual à meta prevista.**

Como indicado no quadro de objetivos, não era prática a medição destes indicadores, na totalidade, sendo que no ano 2020/2021 iniciamos o envio de questionários de satisfação aos alunos, aos empregadores e encarregados de educação, no entanto ainda não está concluída análise dos resultados uma vez que foram aplicados na primeira semana de julho.

Para se conseguir reverter uma situação com que nos deparámos no final do ano 2019/2020 (um elevado número de módulos por avaliar nas diversas turmas), foram implementadas ações e estabelecidas metas, para tal, foi necessária a realização de Planos de Melhoria com a monitorização do diretor de turma, apoiado pela equipa EMAEI, medida essa que constatamos que foi bastante assertiva. Passámos a incrementar o Ficheiro de Monitorização turma/clico, funcionando este como mecanismo de alerta precoce para alunos em situação problemática.

### III. Melhorias a introduzir na gestão da oferta de EFP face ao balanço apresentado no ponto II

#### 3.1. Identificação das áreas de melhoria, objetivos e metas a alcançar (inserir/eliminar/formatar tanto quanto necessário)

Área de Melhoria	Descrição da Área de Melhoria	Objetivo	Descrição do objetivo e metas a alcançar (quando disponível, indicar o ponto de partida)
AM1	Garantir o sucesso escolar	O1	Diminuir a taxa de abandono escolar
AM2	Melhorar a comunicação com os stakeholders internos	O2	Disponibilizar a toda a comunidade educativa as informações relativas ao processo de gestão e melhoria contínua da escola
AM3	Aumentar a formação do pessoal docente e não docente	O3	Implementar um plano de ações de formação promotor da melhoria do exercício das funções dos colaboradores
AM4	Avaliar os níveis de satisfação dos empregadores	O4	Aumentar a satisfação dos empregadores



AM5	Melhorar a ligação ao tecido empresarial	O5	Aumentar a ligação com os stakeholders externos
		O6	Aumentar a taxa de empregabilidade comparativamente à taxa obtida pelos alunos que concluíram a formação no ciclo 2016/2019

**3.2. Identificação das ações a desenvolver e sua calendarização (inserir/eliminar/formatar tanto quanto necessário)**

Área de Melhoria	Ação	Descrição da Ação a desenvolver	Data Início (mês/ano)	Data Conclusão (mês/ano)
AM1	A1	Implementar a realização de planos de melhoria com monitorização constante	Setembro 2020	Julho 2022
	A2	Criar e implementar o desenvolvimento do projeto de vida do aluno	Setembro 2021	Julho 2022
	A3	Dinamizar o trabalho de projeto tendo por base a interdisciplinaridade com articulação curricular	Setembro 2021	Julho 2022
	A4	Criação do quadro de mérito de aproveitamento e atitude e valores	Julho 2021	Julho 2022
AM2	A5	Promover diferentes reuniões com os vários intervenientes no processo educativo	Setembro 2020	Julho 2022
AM3	A6	Realização de formações	Setembro 2020	Julho 2022
	A7	Divulgação periódica de diferentes formações, dando oportunidade aos colaboradores de fazerem a seleção das mesmas	Janeiro 2021	Julho 2022
AM4	A8	Aplicar um questionário de satisfação aos empregadores	Julho 2021	Julho 2022
	A9	Recolher a opinião dos empregadores no momento aquando da participação no Júri da PAP		
AM5	A9	Implementar a realização de Conselhos Consultivos Sectoriais	Setembro 2021	Dezembro 2021
	A10	Atualizar a informação no site da escola	Setembro 2020	Julho 2022

#### IV. Reflexão sobre a aplicação do ciclo de garantia e melhoria da qualidade e a participação dos *stakeholders* internos e externos na melhoria contínua da oferta de EFP

A EPVL assume o seu sistema de gestão de qualidade assente nos princípios de melhoria contínua, sob a aplicação do ciclo de garantia com planeamento, implementação, avaliação e revisão, englobando para tal, diversos instrumentos.

Fases do ciclo de garantia	Instrumentos utilizados
<b>Planeamento</b>	<ul style="list-style-type: none"> <li>- Documento base</li> <li>- Plano de Ação</li> <li>- Projeto Educativo</li> <li>- Plano Anual de Atividades</li> <li>- Definição de objetivos e metas</li> <li>- Indicadores EQAVET</li> </ul>
<b>Implementação</b>	<ul style="list-style-type: none"> <li>- Procedimentos pedagógicos</li> <li>- Formação dos profissionais</li> <li>- Atividades letivas</li> <li>- Protocolos e parcerias</li> </ul>
<b>Avaliação</b>	<ul style="list-style-type: none"> <li>- Análise dos indicadores EQAVET</li> <li>- Relatório do Operador</li> <li>- Ficheiro de monitorização turma/ciclo</li> <li>- Relatório de progresso anual</li> <li>- Aplicação de inquéritos</li> </ul>
<b>Revisão</b>	<ul style="list-style-type: none"> <li>- Monitorização das ações corretivas</li> <li>- Análise da aplicação de inquéritos</li> <li>- Plano de Melhoria</li> </ul>

Todo o trabalho realizado no sentido, da melhoria contínua, permitiu um maior envolvimento por parte de todos os stakeholders, no estabelecimento de objetivos mais concretos e definidos, nas responsabilidades partilhadas, nas tomadas de decisão para as estratégias de ação, na avaliação dos resultados alcançados e na aplicação de ações de melhoria.

No início do ano letivo 2020/2021, toda a comunidade escolar foi conduzida a refletir no perfil de escola e no perfil de aluno, conseqüentemente foi realizada uma análise das competências que deveriam ser avaliadas, para concretizar o perfil de escola e de aluno definido.

Houve uma preocupação em estabelecer um envolvimento com todos os stakeholders, fazendo uma comunicação focada nos objetivos da escola e ouvindo sempre todas as partes envolvidas no processo de ensino aprendizagem. A prática de realizar assembleias de turma com os alunos, reunião com os delegados de turma e com os encarregados de educação, permitiu o envolvimento e a participação ativa no processo EFP.

A escola conta com o envolvimento dos stakeholders externos em todos os momentos, salienta-se a realização do Conselho Consultivo, que foi um momento que nos permitiu auscultar os nossos parceiros, bem como as Defesas Públicas da PAP, nas quais as entidades externas convidadas emitem parecer no que respeita ao trabalho realizado pelos alunos, mas também pelo trabalho realizado pela escola. Nas visitas realizadas aos estágios também foram recolhidos pareceres das entidades e igualmente nas reuniões com os encarregados de educação.

Torna-se mais fácil convocar reuniões envolvendo os stakeholders internos, pelo facto de estarmos organizados com o foco no trabalho cooperativo, contudo e mesmo com a pandemia, conseguimos realizar o Conselho Consultivo, à distância, com um número muito considerável de presenças, e algumas das reuniões realizadas com os encarregados de educação decorreram igualmente nestes moldes, garantindo assim que se dava continuidade a uma prática que consideramos imprescindível.

A aplicação de inquéritos de satisfação também foi realizada com grande relevância, no entanto evidencia-se a participação dos parceiros de FCT e empregadores, pelo facto de terem um papel importante no processo de EFP, pois são estes que nos comunicam as exigências do mercado de trabalho.

Salienta-se que a pandemia COVID-19 nos fez repensar algumas das práticas que foram definidas inicialmente, adaptando à realidade do ensino à distância todo o nosso sistema, permitindo assim dar continuidade ao trabalho que pretendíamos desenvolver, tendo uma monitorização mais constante em todo este processo de ensino aprendizagem, no qual o envolvimento dos encarregados de educação teve um papel bastante mais ativo e muito positivo.

O alinhamento do sistema de garantia de qualidade com o quadro EQAVET, permitiu desenvolver ações regulares no sentido da avaliação das medidas aplicadas para o cumprimento dos objetivos propostos. A avaliação e monitorização constante dos resultados obtidos, permitiu uma ação precoce, balizando com todos os intervenientes as metas e tempos de ação. Sem dúvida que houve uma melhoria na prestação do serviço educativo que a escola coloca ao serviço da comunidade.

O sistema de garantia de qualidade na EPVL, está assente numa dinâmica que estimula o processo de melhoria contínua numa ligação estreita com os objetivos estratégicos, considerando importante o sucesso escolar dos nossos alunos, quer seja durante o ciclo formativo, quer seja numa fase de prosseguimento de estudos ou de inserção no mercado de trabalho, com bom reconhecimento.

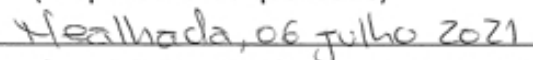
Estando já a pensar o próximo ano letivo estamos a dar continuidade a este sistema de melhoria contínua e consideramos importante fazer o caminho com os nossos alunos no sentido de: onde estou? Para onde quero ir? Como conseguirei lá chegar? tendo por base a construção do projeto de vida de cada aluno ao longo do ciclo formativo. Acreditamos que assim se clarificam melhor princípios organizacionais que permitem que aos nossos alunos se envolvam ainda mais e de forma autêntica.

---

#### Os Relatores

  
\_\_\_\_\_  
(Diretor)

  
\_\_\_\_\_  
(Responsável da qualidade)

  
\_\_\_\_\_  
(Localidade e data)