

RELATÓRIO DE PROGRESSO ANUAL

N.º 1 (inserir o n.º de sequência)

Ano em avaliação (julho 2022) – Início - julho /2021 Fim - julho/2022

I. Apresentação da instituição e da sua situação face à garantia da qualidade

1.1 Indicar o nome da entidade formadora.

(designação da Escola, Centro de Formação ou outro tipo de entidade, conforme legalmente instituído)

Escola Profissional Vasconcellos Lebre

1.2 Indicar a morada e contactos da entidade formadora.

(morada, contacto telefónico e endereço eletrónico; circunscrever a informação à sede, no caso de haver outras unidades orgânicas)

Morada: Rua da Juventude, S/N, 3050 – 364 Mealhada

Telefone:231 209 920

Correio eletrónico: epvl.mealhada@epvl.pt

1.3. Indicar o nome, o cargo e contactos do responsável da entidade formadora.

Nome: Carlos Manuel Santos Sousa

Cargo: Diretor Geral

Contacto: 919302599 - 231209920

Correio eletrónico: carlos.sousa@epvl.pt

1.3.1 Indicar o nome da entidade proprietária e respetivo representante.

(a preencher, se aplicável)

Escola Profissional da Mealhada, Unipessoal, LDA

João Carlos Soares Calvete

Regina Paula Andrade da Silveira Zuquete

Nuno Miguel Vaz Jacinto Madama

1.4 Apresentar, de forma sucinta, a missão, a visão e os objetivos estratégicos da instituição para a educação e formação profissional (EFP) dos jovens, no contexto da sua intervenção.

A EPVL é uma escola que se centra no aluno.

MISSÃO – Proporcionar a aquisição de competências que permitam aos jovens integrar a sociedade com um projeto de vida que promova o desenvolvimento da comunidade onde se inserem.

VISÃO – Ter uma posição de referência a nível regional e nacional, na formação de jovens, estabelecendo uma forte ligação com a comunidade envolvente.

Princípios e Valores

A EPVL assume um conjunto de princípios orientadores que contribuem para o futuro de excelência dos nossos alunos. Estes princípios são incorporados na cultura da organização e traduzem-se na procura constante da satisfação das partes interessadas numa lógica de melhoria contínua da organização e de todo o processo de ensino/aprendizagem.

A EPVL afirma-se como uma escola centrada no aluno e no desenvolvimento global das suas competências. Preocupa-se com o rigor no processo de ensino/aprendizagem e cada vez mais centra as suas ações no exercício de uma aprendizagem rigorosa e na criação de oportunidades educativas equitativas e justas para todos, flexível no delineamento dos percursos de aprendizagem e conducente ao sucesso. Neste sentido, direciona a sua conduta para a promoção do rigor na avaliação, valorizando os resultados escolares e reconhecendo o mérito como incentivo à competência profissional.

Na prática letiva procura-se favorecer a integração das dimensões teórica e prática dos conhecimentos, através da valorização da aprendizagem experimental e implementando a autoavaliação como forma de melhoria contínua. Assim, o enriquecimento da aprendizagem formaliza-se através da variedade da oferta de atividades complementares à formação dos alunos, bem como pelas iniciativas e projetos desenvolvidos.

A EPVL pretende, também, construir uma escola aberta à família, incentivando a sua participação ativa na vida escolar e responsabilizando-a pelo percurso formativo dos seus educandos. Esta escola valoriza ainda a aproximação entre a escola e a comunidade. Neste sentido, são desenvolvidas parcerias e ações conjuntas com o tecido empresarial e institucional local, nacional e internacional, que, em muito, contribuem para a formação integral dos nossos jovens.

No alinhamento com o quadro EQAVET a EPVL definiu um perfil de escola e um perfil do aluno, assegurando que, independentemente dos percursos escolares realizados, todos os saberes são orientados pelos valores defendidos, procurando-se um ensino de qualidade, numa escola inclusiva e onde se privilegia o desenvolvimento integral do aluno.

Perfil de escola:

- Humana;
- Inovadora;
- Dinâmica;
- Promotora do desenvolvimento global dos alunos

Perfil do aluno:

- Responsável/Autónomo;
- Participativo/colaborador;
- Cuidador de si e do outro;
- Respeitador da diferença/do outro;
- Criativo;
- Conhecedor/sabedor/culto/informado

A EPVL tem como objetivos estratégicos:

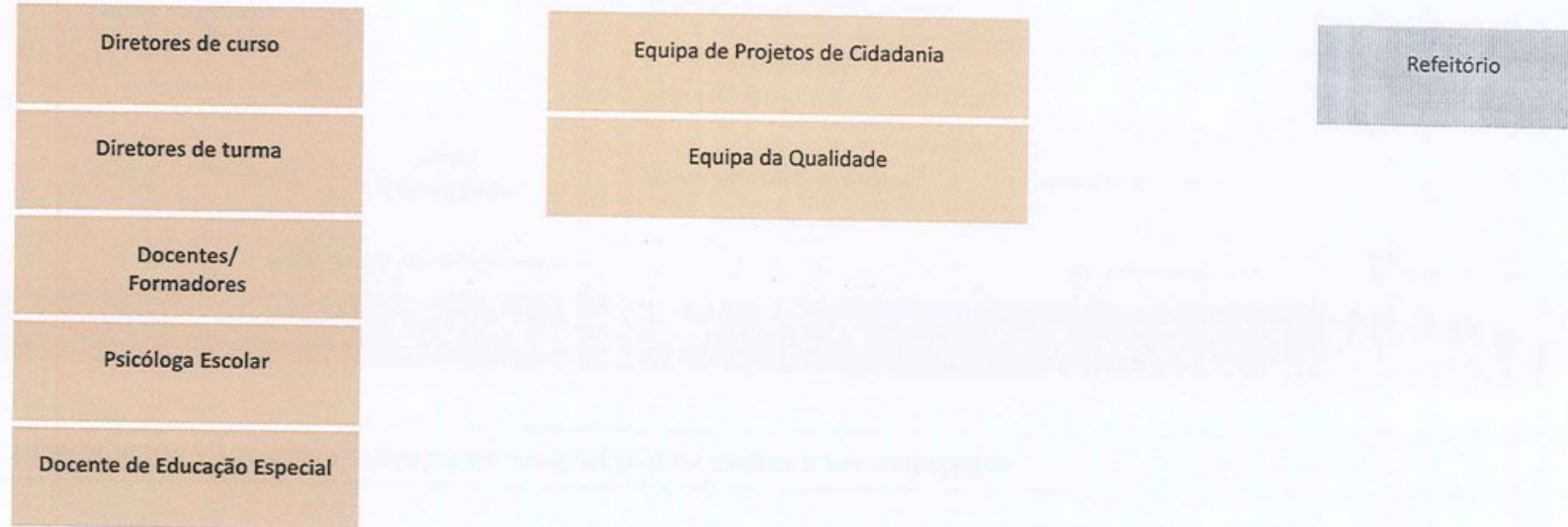
OB1: Assegurar o sucesso escolar.

OB2: Aumentar a empregabilidade e prosseguimento de estudos.

OB3: Promover o reconhecimento da comunidade.

1.5 Descrever sucintamente a estrutura orgânica da instituição e os cargos a ela associados.

Direção de Escola					
Prestação do Serviço Educativo				Área administrativa	Outros serviços
Conselho Consultivo	Assembleia Pedagógica	Conselhos de Turma	Outras Equipas Pedagógicas	Serviços Administrativos	Papelaria/ Reprografia
Conselhos Consultivos Setoriais	Diretor Pedagógico		Equipa Multidisciplinar de Apoio à Educação Inclusiva (EMAEI) - Serviços de Psicologia e Orientação Vocacional - Docente de Ensino Especial - Outros docentes nomeados pela Direção		Bar



1.6 Preencher a tabela infra, indicando toda a oferta formativa de nível 4 para jovens, à data da elaboração do relatório e nos dois anos letivos anteriores.

Tipologia do curso	Designação do curso	N.º de Turmas/Grupos de Formação N.º de Alunos (Totais por curso, em cada ano letivo) *					
		2019/2020		2020/2021		2021/2022	
		N.º T/GF	N.º AL	N.º T/GF	N.º AL	N.º T/GF	N.º AL
4	Técnico de Cozinha e Pastelaria	1,5	38	1	24	1	20
4	Técnico de Gestão	0,5	11	0,5	11	0	0
4	Técnico de Design Gráfico	1	19	1	19	0	0

4	Técnico de Mecatrónica	1,5	29	2,5	51	2,5	59
4	Técnico de Eletrónica Automação e Computadores	2	38	1	16	0	0
4	Técnico de Eletrónica Automação e Comando	0,5	12	0,5	12	0,5	11
4	Técnico de Restaurante Bar	0,5	11	1	17	1	16
4	Técnico de Multimédia	1	21	2	45	3	65
4	Técnico de Auxiliar de Saúde	0,5	13	0,5	14	0,5	14
4	Técnico de Desporto	1	20	2	50	3	63
4	Técnico de Informática de Sistemas	1	23	2	46	3	68
4	Técnico de Gestão de Equipamentos Informáticos	0,5	7	--	--	0	0
4	Técnico de Ação Educativa					0,5	8

* Se aplicável, incluir a oferta noutras unidades orgânicas, para além da sede

1.7 Identificar os documentos orientadores da instituição e relatórios relevantes para a garantia da qualidade e indicar as respetivas ligações eletrónicas.

- Projeto Educativo;
- Regulamento Interno;
- Plano Anual de Atividades;
- Relatório de Autoavaliação e anexos (Ficheiro de monitorização turma/ciclo; Feedback dos stakeholders; Avaliação das parcerias e Protocolos; Recomendações externas; Avaliação do PAA)

- Documento Base
- Plano de Ação
- Relatório do Operador
- Relatório de Progresso Anual

<https://www.epm.edu.pt/index.php/cert-egavet>

https://www.epm.edu.pt/index.php#yt_spotlight2

1.8 Preencher a situação aplicável sobre o último resultado do processo de verificação de conformidade EQAVET do sistema de garantia da qualidade.

(trancar a data relativa à situação não aplicável)

- Selo EQAVET de três anos, atribuído em 02/09/2021.

1.9 Apresentar uma súmula das recomendações constantes do relatório final relativo à última visita de verificação de conformidade EQAVET e das evidências do seu cumprimento.

Recomendações constantes do relatório final	Ações implementadas	Evidências
Aumentar número de parcerias com Instituições do Ensino Superior, bem como acompanhar os estudantes nos processos de conhecimento de oportunidades e de decisão.	<ul style="list-style-type: none"> - Protocolo com o Instituto Politécnico de Coimbra - Funcionamento na EPVL cursos CTeSP 	<ul style="list-style-type: none"> - Protocolo - Curso em funcionamento no ano letivo 2020/2021
Estreitar relações com as entidades de FCT e outros stakeholders externos. Trazendo o mercado de trabalho até à escola.	<ul style="list-style-type: none"> - Recolha de opiniões e análise das mesmas, através de: inquéritos de satisfação aos alunos, encarregados de educação, docentes, não docentes, parceiros de FCT e entidades empregadoras. - Assembleias de turma - Reuniões com encarregados de educação - Recolha de sugestões e opiniões no site da escola - Assembleia Pedagógica - Reuniões com os Diretores de Turma - Realização do Conselho Consultivo 	<ul style="list-style-type: none"> - Atas - Tratamento e análise dos dados dos inquéritos
Trabalhar as parcerias a nível nacional e internacional.	<ul style="list-style-type: none"> - Criação e implementação de um plano de formação para o pessoal docente e não docente 	<ul style="list-style-type: none"> - Certificados das formações - PAA
Disponibilização de informação, sobre a melhoria contínua da oferta de EFP, na rede interna e sítio internet da instituição mais que uma vez ao ano.	<ul style="list-style-type: none"> - Divulgação nas plataformas e no site - Reuniões com os Diretores de Turma - Assembleias Pedagógicas 	<ul style="list-style-type: none"> - Classroom - Eschooling e ecommunity - Sítio de internet da instituição

Reforço de conhecimentos de língua inglesa técnica que permitam facilitar a integração no mercado de trabalho. Esta sugestão surge aplicada aos cursos cujas saídas profissionais passam por trabalhar com software em língua inglesa.

- Reforço no domínio da língua e realização de atividades com utilização de diferentes softwares
Relação estreita com empresas no domínio de softwares

- Cartazes das atividades

II. Balanço dos resultados dos indicadores EQAVET selecionados, de outros em uso e da aferição dos descritores EQAVET/práticas de gestão (análise contextualizada dos resultados alcançados, no ano em avaliação, face às metas de médio e curto prazo estabelecidas)

Domínio	Objetivos Estratégicos Objetivos Operacionais Indicadores	2019/2020 Resultado	2020/2021 Resultado	2021/2022 META
RESULTADOS	OB1: Assegurar o sucesso escolar			
	Objetivo Operacional N.º 1: Melhorar os resultados académicos			
	Indicador N.º1: Taxa de conclusão	91%	75%	92%
	Indicador N.º2: Taxa de transição	93,5%	95%	94%
	Objetivo operacional N.º2: Diminuir a taxa de abandono			
	Indicador N.º3: Taxa de transferência de escola	2,4%	0,6%	2%
	Indicador N.º4: Taxa de abandono dos jovens dos 18 aos 24 anos	2,4%	1,6%	2%
	Objetivo operacional N.º3: Incentivar a criatividade e a inovação			
	Indicador N.º 5: N.º de projetos de empreendedorismo desenvolvidos	2/ escola	0	1/Curso
	OB2: Aumentar a empregabilidade e prosseguimento de estudos			
	Objetivo operacional N.º4: Incentivar empregabilidade e prosseguimento de estudos			
	Indicador N.º6: Taxa de alunos que completam um curso de EFP e que estão no mercado de trabalho, em formação (incluindo nível superior) ou outros destinos, no período de 12-36 meses após a conclusão do curso	84%	93,4%	94%
	Indicador N.º7: Taxa de alunos que completam um curso de EFP e que trabalham em profissões diretamente relacionadas com o curso/área de Educação e Formação que concluíram.	35%	40,4%	41%
	OB3: Promover o reconhecimento da comunidade.			
	Objetivo Operacional N.º 5: Aumentar os níveis de satisfação			
	Indicador N.º8: Média dos níveis de satisfação dos pais/encarregados de educação	S.E.	4	4
	Indicador N.º9: Média dos níveis de satisfação dos alunos	S.E.	4	4
Indicador N.º10: Média dos níveis de satisfação dos colaboradores	S.E.	4	4	
Indicador N.º11: Média dos níveis de satisfação dos empregadores em relação aos alunos que completaram um curso de EFP.	S.E.	3	3	

Da análise contextualizada dos resultados alcançados em 2020/2021, foram definidas metas para o ano 2021/2022, tendo por base as práticas implementadas e os objetivos a alcançar.

No respeitante aos indicadores:

Indicador Nº1: Taxa de conclusão – 91% para 75% e

Indicador Nº2: Taxa de transição - 93,5% para 95%

Salienta-se o facto de não terem sido atingidos os objetivos, no primeiro indicador, no entanto no segundo os objetivos foram atingidos.

Indicador Nº3: Taxa de transferência de escola –2,4% - 0,6%

Indicador Nº4: Taxa de abandono dos jovens dos 18 aos 24 anos - 2,4% - 1,6%

Como medida para melhoria destes dois indicadores propôs-se o reforço dos apoios, acompanhamento da EMAEI e da psicóloga escolar, aos alunos que evidenciaram dificuldades, tanto ao nível da aquisição de competências, como ao nível de problemas familiares, pessoais e de interesses divergentes dos escolares, já que todos estes problemas potenciam o risco de abandono e de insucesso no processo de ensino aprendizagem. Salienta-se também a implementação dos Planos de Melhoria.

Verificou-se ainda, um reforço dos mecanismos de alerta precoce, com a sensibilização aos diretores de turma para estarem atentos a qualquer aluno que evidenciasse algum tipo de problema, a fim de serem sinalizados junto da EMAEI. Continuou-se com a prática de realização de reuniões entre a EMAEI e os diretores de turma, no entanto este ano, com uma regularidade maior, todas as primeiras terças-feiras de cada mês, e com a realização de reuniões da EMAEI na terceira quinta-feira de cada mês.

Indicador N.º6: Taxa de alunos que completam um curso de EFP e que estão no mercado de trabalho, em formação (incluindo nível superior) ou outros destinos, no período de 12-36 meses após a conclusão do curso em que o resultado alcançado foi de 93,4% maior do que no ano anterior.

Salienta-se que o resultado obtido neste indicador resulta da aplicação de inquéritos aos diplomados (aplicado aos 6 e 12 meses após a conclusão), bem como do acompanhamento realizado pelo Psicólogo escolar.

Indicador N.º8: Média dos níveis de satisfação dos pais/encarregados de educação o objetivo foi superado - 4

Indicador N.º9: Média dos níveis de satisfação dos alunos conseguimos uma satisfação de 4 quando tínhamos proposto os 3,5

Indicador N.º10: Média dos níveis de satisfação dos colaboradores é de 4

Indicador N.º11: Média dos níveis de satisfação dos empregadores em relação aos alunos que completaram um curso de EFP em que o resultado alcançado foi de 3, igual à meta prevista.

Como indicado no quadro de objetivos, não era prática a medição destes indicadores, na totalidade, sendo que no ano 2020/2021 iniciamos o envio de questionários de satisfação aos alunos, aos empregadores e encarregados de educação e em 2021/2022 demos continuidade a esta prática.

Para se conseguir reverter uma situação com que nos deparámos no final do ano 2019/2020 (um elevado número de módulos por avaliar nas diversas turmas), foram implementadas ações e estabelecidas metas, para tal, foi necessária a realização de Planos de Melhoria com a monitorização do diretor de turma, apoiado pela equipa EMAEI, medida essa que constatamos que foi bastante assertiva. Passámos a incrementar o Ficheiro de Monitorização turma/clico, funcionando este como mecanismo de alerta precoce para alunos em situação problemática. A continuidade neste procedimento tem sido uma prática que nos tem ajudado a manter os resultados pretendidos.

Área de Melhoria	Descrição da Área de Melhoria	Objetivos	Descrição dos Objetivos e metas a alcançar
AM1	Garantir o sucesso escolar	01	Diminuir a taxa de abandono escolar
AM2	Melhorar a comunicação com os stakeholders internos	02	Disponibilizar a toda a comunidade educativa as informações relativas ao processo de gestão e melhoria contínua da escola
AM3	Aumentar a formação do pessoal docente e não docente	03	Implementar um plano de ações de formação promotor da melhoria do exercício das funções dos colaboradores
AM4	Avaliar os níveis de satisfação dos empregadores	04	Aumentar a satisfação dos empregadores
AM5	Melhorar a ligação ao tecido empresarial	05	Aumentar a ligação com os stakeholders externos
		06	Aumentar a taxa de empregabilidade comparativamente à taxa obtida pelos alunos que concluíram a formação no ciclo 2016/2019

Área de Melhoria	Ação	Descrição da Ação a desenvolver	Data Início (mês/ano)	Data Conclusão (mês/ano)	Avaliação
AM1	A1	Dar continuidade à realização de planos de melhoria com monitorização constante	Setembro 2020	Julho 2023	Conseguido com sucesso
	A2	Criar e implementar o desenvolvimento do projeto de vida do aluno	Setembro 2021	Julho 2024	Começado para os 10º anos
	A3	Dinamizar o trabalho de projeto tendo por base a interdisciplinaridade com articulação curricular	Setembro 2021	Julho 2024	Iniciado nos 10º anos
	A4	Criação do quadro de mérito de aproveitamento e atitude e valores	Julho 2021	Julho 2022	Conseguido com sucesso

AM2	A5	Promover diferentes reuniões com os vários intervenientes no processo educativo	Setembro 2020	Julho 2022	Conseguido com sucesso DT; DC; EE; CC
AM3	A6	Realização de formações	Setembro 2020	Julho 2022	Conseguido com sucesso Envio de formações para o corpo docente e não docente
	A7	Divulgação periódica de diferentes formações, dando oportunidade aos colaboradores de fazerem a seleção das mesmas	Janeiro 2021	Julho 2022	Conseguido com sucesso
AM4	A8 A9	Aplicar um questionário de satisfação aos empregadores Recolher a opinião dos empregadores no momento aquando da participação no Júri da PAP	Julho 2021	Julho 2022	Aplicado
AM5	A9	Implementar a realização de Conselhos Consultivos Sectoriais	Setembro 2021	Dezembro 2022	Aplicado com sucesso
	A10	Atualizar a informação no site da escola	Setembro 2020	Julho 2022	Em curso

Para além das medidas aplicadas, começou-se um projeto que levou uma turma de Restaurante Bar a conseguir realizar a aprendizagem de Serviço Clássico de Restaurante, nos restaurantes da região, numa decisão tomada nos conselhos consultivos setoriais, com a aprovação e satisfação dos presentes em dinamizar deste modo uma aprendizagem mais autêntica, tendo por base o trabalho prestado na região. Desta forma os alunos tiveram contacto com o mundo do trabalho, realizando um mês de aulas nos diferentes locais, sempre acompanhados da formadora que além de avaliar, conseguia perceber as dinâmicas dos diferentes espaços aumentando assim a envolvência e a ligação com o tecido empresarial deste setor.

Toda a operacionalização das ações de melhoria que tiveram o seu início em setembro de 2019, estão a produzir o seu efeito e a cumprir os objetivos para o qual foram determinadas.

Conseguiram-se os resultados estabelecidos nas metas que a equipa EQAVET e EMAEI estabeleceram ponderadamente. Conseguiu-se também implementar o ensino/dual numa turma piloto de forma a poder aumentar a empregabilidade e a podermos aumentar a satisfação dos parceiros de FCT e dos empregadores, bem como a satisfação dos alunos tendo em conta os seus projetos de vida.

III. Melhorias a introduzir na gestão da oferta de EFP face ao balanço apresentado no ponto II

3.1. Identificação das áreas de melhoria, objetivos e metas a alcançar (inserir/eliminar/formatar tanto quanto necessário)

Área de Melhoria	Descrição da Área de Melhoria	Objetivo	Descrição do objetivo e metas a alcançar (quando disponível, indicar o ponto de partida)
AM1	Garantir o sucesso escolar	O1	Diminuir a taxa de abandono escolar
AM2	Melhorar a comunicação com os stakeholders internos	O2	Disponibilizar a toda a comunidade educativa as informações relativas ao processo de gestão e melhoria contínua da escola
AM3	Aumentar a formação do pessoal docente e não docente	O3	Implementar um plano de ações de formação promotor da melhoria do exercício das funções dos colaboradores
AM4	Avaliar os níveis de satisfação dos empregadores	O4	Aumentar a satisfação dos empregadores
AM5	Melhorar a ligação ao tecido empresarial	O5	Aumentar a ligação com os stakeholders externos

		06	Estabelecer mais parcerias com o tecido empresarial
AM6	Dinamizar o Centro de Apoio à Aprendizagem	07	Promover o sucesso, a igualdade de oportunidades e a inclusão de todos os alunos
AM7	Participar nas Escolíadas 2022	08	Fomentar o espírito de cidadania, de grupo Promover a participação da escola em atividades pluridisciplinares
AM8	Participar no projeto ERASMUS – TIME MACHINE	09	Promover o contacto com alunos e professores de outras instituições Europeias

3.2. Identificação das ações a desenvolver e sua calendarização (inserir/eliminar/formatar tanto quanto necessário)

Área de Melhoria	Ação	Descrição da Ação a desenvolver	Data Início (mês/ano)	Data Conclusão (mês/ano)
AM1	A1	Implementar a realização de planos de melhoria com monitorização constante	Setembro 2020	Julho 2023
	A2	Criar e implementar o desenvolvimento do projeto de vida do aluno	Setembro 2021	Julho 2023
	A3	Dinamizar o trabalho de projeto tendo por base a interdisciplinaridade com articulação curricular	Setembro 2021	Julho 2023
	A4	Criação do quadro de mérito de aproveitamento e atitude e valores	Julho 2021	Julho 2023
AM2	A5	Promover diferentes reuniões com os vários intervenientes no processo educativo	Setembro 2020	Julho 2023
AM3	A6	Realização de formações	Setembro 2020	Julho 2022
	A7	Divulgação periódica de diferentes formações, dando oportunidade aos colaboradores de fazerem a seleção das mesmas	Janeiro 2021	Julho 2023
AM4	A8	Aplicar um questionário de satisfação aos empregadores	Julho 2021	Julho 2023
	A9	Recolher a opinião dos empregadores no momento aquando da participação no Júri da PAP		

AM5	A9	Implementar a realização de Conselhos Consultivos Sectoriais	Setembro 2021	Dezembro 2021
	A10	Atualizar a informação no site da escola	Setembro 2020	Julho 2022
AM6	A11	Criar o Centro de Apoio à Aprendizagem	Setembro 2021	Julho 2024
AM7	A12	Envolver os alunos num projeto pluridisciplinar/cultura/artístico	Setembro 2021	Maió 2022
AM8	A13	Participar no projeto ERASMUS – TIME MACHINE	Setembro 2021	Julho 2022

IV. Reflexão sobre a aplicação do ciclo de garantia e melhoria da qualidade e a participação dos *stakeholders* internos e externos na melhoria contínua da oferta de EFP

A EPVL assume o seu sistema de gestão de qualidade assente nos princípios de melhoria contínua, sob a aplicação do ciclo de garantia com planeamento, implementação, avaliação e revisão, englobando para tal, diversos instrumentos.

Fases do ciclo de garantia	Instrumentos utilizados
Planeamento	<ul style="list-style-type: none"> - Documento base - Plano de Ação - Projeto Educativo - Plano Anual de Atividades - Definição de objetivos e metas - Indicadores EQAVET
Implementação	<ul style="list-style-type: none"> - Procedimentos pedagógicos - Formação dos profissionais - Atividades letivas - Protocolos e parcerias
Avaliação	<ul style="list-style-type: none"> - Análise dos indicadores EQAVET - Relatório de autoavaliação - Ficheiro de monitorização turma/ciclo - Relatório de progresso anual - Aplicação de inquéritos
Revisão	<ul style="list-style-type: none"> - Monitorização das ações corretivas - Análise da aplicação de inquéritos - Plano de Melhoria

De forma a poder ser uniformizado o trabalho conjunto, foram redigidas Instruções de Trabalho (IT) no início do ano letivo (2021/2022), servindo assim de suporte na execução de um trabalho padronizado no que respeita a procedimentos.

Todo o trabalho realizado no sentido da melhoria contínua, permitiu um maior envolvimento por parte de todos os *stakeholders*, no estabelecimento de objetivos mais concretos e definidos, nas responsabilidades partilhadas, nas tomadas de decisão para as estratégias de ação, na avaliação dos resultados alcançados e na aplicação de ações de melhoria.

No início do ano letivo 2021/2022, procedeu-se com a visão já implantada na escola apontando o cumprimento da missão que se conduz no sentido de toda a escola se movimentar para um objetivo comum.

Como foi hábito criado na escola, de refletir ações, todos os meses as reuniões realizadas estimularam a novas medidas de ação que permitiram ao corpo docente e não docente uma maior proximidade com os alunos. Sentimos grandes fragilidades por parte dos nossos alunos e muitas situações de instabilidade, para as quais a equipa EMAEI esteve sempre presente, com soluções conjuntas com a envolvimento dos E.E. e de entidades que nos permitiram soluções mais assertivas para cada problemática.

Houve a preocupação em estabelecer um envolvimento com todos os *stakeholders*, fazendo uma comunicação focada nos objetivos da escola e ouvindo sempre todas as partes integrantes no processo de ensino aprendizagem. A prática de realizar assembleias de turma com os alunos, reunião com os delegados de turma e com os encarregados de educação, permitiu o envolvimento e a participação ativa no processo EFP, como tem sido hábito desde o ano transato.

A escola conta com o envolvimento dos *stakeholders* externos em todos os momentos. Salienta-se a realização do Conselho Consultivo Geral e dos Conselhos Consultivos Setoriais, que foram essenciais, pois permitiram auscultar os nossos parceiros. Outro momento que nos permitiu recolher *feedback* foi nas Defesas Públicas da PAP, nas quais as entidades externas convidadas emitiram parecer no que respeita ao trabalho realizado pelos alunos, mas também pelo trabalho efetuado pela escola. Nas visitas realizadas aos estágios também foram recolhidos pareceres das entidades e igualmente nas reuniões com os encarregados de educação.

Torna-se mais fácil convocar reuniões envolvendo os *stakeholders* internos, pelo facto de estarmos organizados com o foco no trabalho cooperativo, contudo e mesmo com a pandemia, conseguimos realizar os Conselhos Consultivos, já presenciais, com um número muito considerável de presenças, e as reuniões realizadas com os encarregados de educação decorreram igualmente nestes moldes, garantindo assim que se dá continuidade a uma prática que consideramos imprescindível.

A escola reconhece a Arte na educação como um meio de desenvolvimento de capacidades, fomenta o espírito de cidadania e o espírito de grupo, valorizando o papel das várias formas de expressão artística na cultura das comunidades, ao mesmo tempo que desenvolve nos alunos o sentido estético, utilizando técnicas e recursos de acordo com diferentes finalidades. Para tal, a participação em projetos de intervenção cultural, como as Escolíadas, um concurso artístico pluridisciplinar, foi sem dúvida uma mais-valia à qual nos propusemos participar com sucesso.

A EPVL participou no projeto ERAMUS + “Time Machine”, cujo objetivo geral consistiu na aprendizagem ao longo da vida, o desenvolvimento educativo, profissional e pessoal dos alunos nos domínios da educação, da formação, da juventude na Europa e mais além, contribuindo assim para o crescimento sustentável, o emprego de qualidade e a coesão social, bem como para impulsionar a inovação e reforçar a identidade europeia e a cidadania ativa. Com mobilidades no ano de 2022 à Polónia e a França, os alunos e professores puderam contactar com os seus parceiros, onde exploraram e discutiram diferentes visões do futuro, desenvolveram a sua aprendizagem sobre o tema, assim como a cooperação, a qualidade, a inclusão e equidade, a excelência, a criatividade e a inovação a nível das organizações e das políticas no domínio do ensino e formação.

A aplicação de inquéritos de satisfação também foi realizada com grande relevância, no entanto evidencia-se a participação dos parceiros de FCT e empregadores, pelo facto de terem um papel importante no processo de EFP, embora possamos evidenciar que sentimos dificuldade em obter resultados, é pela insistência constante que se obtêm os dados que apresentamos em relatório.

O alinhamento do sistema de garantia de qualidade com o quadro EQAVET, permitiu desenvolver ações regulares no sentido da avaliação das medidas aplicadas para o cumprimento dos objetivos propostos. A avaliação e monitorização constante dos resultados obtidos, permitiu uma ação precoce, balizando com todos os intervenientes as metas e tempos de ação. Sem dúvida que houve uma melhoria na prestação do serviço educativo que a escola coloca ao serviço da comunidade.

O sistema de garantia de qualidade na EPVL, está assente numa dinâmica que estimula o processo de melhoria contínua numa ligação estreita com os objetivos estratégicos, considerando importante o sucesso escolar dos nossos alunos, quer seja durante o ciclo formativo, quer seja numa fase de prosseguimento de estudos ou de inserção no mercado de trabalho, com bom reconhecimento.

Estamos a dinamizar o Centro de Apoio à Aprendizagem, não só para alunos com medidas multinível, mas também para alunos que necessitam de apoio para ingressar no ensino superior e alunos PALOP.

Estando já a pensar o próximo ano letivo estamos a dar continuidade a este sistema de melhoria contínua, consideramos importante fazer o caminho com os nossos alunos no sentido de: onde estou? Para onde quero ir? Como conseguirei lá chegar? tendo por base a construção do projeto de vida de cada aluno ao longo do ciclo formativo, que não nos foi possível implementar no presente ano letivo. Acreditamos que assim se clarificam melhor princípios organizacionais que permitem aos nossos alunos um envolvimento de forma a se envolverem com a escola, com a profissão e com vida.

Os Relatores



Diretor

Chândiz Lebre

(Responsável da qualidade)



Mealhada, 02 de setembro de 2022

